

# B

*Behar* *Hitza*  
Leioa





# Behargintza Leioa

## Azaroa Noviembre

Con Noviembre, ha llegado a Leioa el Otoño, las hojas de los árboles y la lluvia. Pero eso no ha impedido que cada día sigamos levantando la persiana para intentar aportar un granito de arena a la mejora económica de nuestro municipio.

En el área de Formación hemos tenido un mes bastante intenso, que confiamos marque un hecho diferencial en las personas participantes. Ha finalizado con una valoración excelente el curso de Innovación y todo el alumnado ha coincidido en lo corto y ameno que se les ha hecho. Esperemos que las prácticas en empresas sean igual de exitosas. Por otro lado ha dado comienzo el curso de Ayudante de Cocina en Fundación Peñasca y de Auxiliar Administrativo en el Centro Cualificación y Empleo. Ambos son acciones formativas certificadas por Lanbide y que ofertan a las personas participantes la posibilidad de hacer prácticas en empresa, también con la cobertura del seguro de prácticas de Lanbide. Por último, está previsto que la última semana de este mes de comienzo un curso de 50 horas en BeurkoCheck para habilitar a las personas participantes a poder manipular cargas mediante carretillas elevadoras. Esta unidad formativa también está certificada por Lanbide y las personas participantes tendrán la opción a poder realizar prácticas en almacenes y centros de distribución de la zona. Como veis un mes intenso en cuanto a proyectos y personas participantes.

También la formación ha empapado el área de emprendimiento, desde el que se ha organizado una jornada titulada "Guía fiscal para personas autónomas", cuyo objetivo es dar a conocer las obligaciones formales y fiscales que les afectan, para que puedan llevar un mejor control económico y fiscal de la empresa, cumpliendo puntualmente con la normativa tributaria.

Y desde el ámbito de promoción empresarial, tampoco nos hemos quedado con las manos en los bolsillos. Hemos organizado 2 jornadas formativas en el ámbito del visual merchandising, y una vinculada con la gestión del negocio desde las aplicaciones móviles. Hemos publicado las bases de contratación de personas para empresas radicadas en Leioa, que podréis leer en la siguiente sección. Y hemos promovido 10 ofertas de trabajo en el municipio, en base a las necesidades de las empresas, que como vemos, siguen necesitando nuevas personas cada día.

## Behargintza Leioa Centro de Empleo y Desarrollo Local

Mendibil kalea, 3 . 48940 - Leioa  
Tfnoa.: 94 400 41 95 | Faxe: 94 402 25 41  
[www.behargintzaleioa.net](http://www.behargintzaleioa.net)  
[behargintza@leioa.net](mailto:behargintza@leioa.net)

 @LeioaBG  Leioako Behargintza

### SAILAK / DEPARTAMENTOS:

#### Orientazioa

[behargintza.orientazioa@leioa.net](mailto:behargintza.orientazioa@leioa.net)

#### Prestakuntza / Formación

[behargintza.enplegua@leioa.net](mailto:behargintza.enplegua@leioa.net)

#### Enpresa

[behargintza.enpresa@leioa.net](mailto:behargintza.enpresa@leioa.net)

#### Emprendizaje / Ekintzailtza

[behargintza.ekintzaile@leioa.net](mailto:behargintza.ekintzaile@leioa.net)

## Leioak kontrataziorako diru-laguntzak eskainiko dizkie herriko enpresei

Leioako Udalak udalerriko enpresei lagundu nahi die kontratazioari buruzko eskaerekin. Krisi ekonomikoa aintzat harturik, lan eskaeretara egokitutako taldea izatearen garrantziaz ohartuta, langileak jardunaldi osoz behin-behinean kontratatzeke diru-laguntza programa bat proposatzen da.

Kontratazioa finantzatzeko bideak artikulatzen ari diren beste erakunde batzuekin batera Leioak, Lanbideren programa baten bitartez, udalerriko enpresei aukera eman nahi die lan-kontratudun langileak edukitzeko euren beharrezan araber.

Deialdiko baldintzak hauexek dira:

- Helbide soziala udalerrian duten enpresek jaso dezakete diru-laguntza.
- Lan kontratua ekainaren 16 eta azaroaren 30a arteko epean sinatu behar izango da.
- Diruz lagunduko den gutxieneko kontratua hiru hilabetekoa izango da, jardunaldi osoz.
- Emakumeak kontratatzea lehenetsiko da.
- Bi prozedura egongo dira, eta bakoitzak bere dokumentazioa izango du kontratatzeke hautagaiaren profilaren arabera:

1. Laneratzeko zailtasunak dituzten pertsonak. Gehienez, 9.000 euroko diru laguntza jasoko du enpresak, soldata eta gizarte segurantzaren %100, sei hilabeteko kontratuen kasuan. Diru-laguntza 4.500 eurokoa izango da, gutxienez, hiru hilabeteko kontratuetarako.

- a) Diru-sarrerak bermatzeko errenta kobratzen dutenak.
- b) Lehen lanik izan ez duten 35 urtetik beherakoak.
- c) Azken 18 hilabeteotan, 12 hilabetez langabezia izan diren pertsonak, Lanbiden inskribatuta.

2. Aurreko kasuetakoak ez direnak. 6.000 euroko diru laguntza jasoko du enpresak, soldata eta gizarte segurantzaren %75, sei hilabeteko kontratuen kasuan. Diru-laguntza 3.000 eurokoa izango da hiru hilabeteko kontratuetarako.

- Prozedura norgehiagoka bidezkoa izango da. Hau da, hautagaitzak balioztatzean puntu gehien lortzen duten enpresei diruz lagunduko zaie.
- Zer hartuko da kontuan? Entitatearen tamaina (Enpresa txikiek handiek baino puntu gehiago izango dute), kontratatutako pertsonaren jatorria (irizpide baztergarria ez den arren, Leioakoak diren hautagaiei emango zaie lehentasuna), sortu berriak diren enpresek eginiko kontratazioak, eta enplegurako dinamizazio- edo gaikuntza-programaren batean parte hartu duten gazteen kontratazioa.

## Leioa otorga ayudas para la contratación a empresas locales

El Ayuntamiento de Leioa quiere ayudar a las empresas y entidades del municipio en sus demandas de contratación. Siendo consciente de la situación de crisis económica y la importancia que tiene disponer de un equipo ajustado a la demanda de trabajo, se propone un Programa de Subvención para la contratación temporal de personas durante tiempo completo.

En complementariedad con otras instituciones que también están articulando vías de financiación de la contratación, este Ayuntamiento, a través de un programa de Lanbide – Servicio Vasco de Empleo, quiere ofertar a las empresas del municipio la posibilidad de disponer de personal laboral en función de sus necesidades.

Las condiciones que marca la convocatoria, son las siguientes:

- Serán empresas subvencionables, aquellas que tengan su domicilio social en el municipio
- El contrato deberá firmarse entre el 16 de Junio y el 30 de Noviembre de 2016.
- El contrato mínimo subvencionable será de 3 meses a jornada completa.
- Se primará la contratación de mujeres.
- Existirán dos procedimientos que conllevarán diferente documentación, en función del perfil de la persona candidata a contratar:

1. En primer lugar, aquellas personas con dificultades de inserción laboral. Subvención máxima de 9.000€, que corresponderá con el 100% del coste de salario y seguridad social para contratos de 6 meses, o 4.500€ en el caso de mínimo 3 meses.

1. Personas cobrando prestaciones de RGI.
2. Personas menores de 35 años que no hayan accedido a su primer empleo.
3. Personas que hayan estado en situación de paro, inscritas en Lanbide durante 12 meses en los últimos 18 meses.

2. En segundo lugar, personas no enclavadas en cualquiera de los apartados anteriores. Subvención de 6.000€, que corresponderá con el 75% del coste del salario y la seguridad social, para contratos con una duración de 6 meses, o 3.000€ en el caso de 3 meses de duración.

- El procedimiento será por concurrencia competitiva. Es decir, las empresas que más puntos obtengan en la evaluación de las candidaturas, serán las empresas subvencionables.
- ¿Qué puntos se van a considerar? El tamaño de la entidad (las empresas más pequeñas, tendrán más puntos que las grandes empresas), lugar de procedencia de la persona a contratar (sin ser un criterio eliminatorio, se primará a aquellas candidaturas que sean de Leioa), contratación por parte de empresas de reciente creación y contratación de personas jóvenes que hayan participado en algún programa de dinamización y capacitación para el empleo.

### Bases Regulatorias

## ESTUDIO:

### “EL EMPRENDIMIENTO FEMENINO EN ACTIVIDADES DE ALTO VALOR AÑADIDO EN BIZKAIA:

### Identificación de los factores explicativos”



El Departamento de Desarrollo Económico y Territorial de la Diputación Foral de Bizkaia ha encargado un estudio para conocer, identificar y ponderar los factores explicativos del emprendimiento femenino en actividades de alto valor añadido en Bizkaia. La presentación del mismo se ha realizado en el mes de noviembre, y a través de este artículo queremos compartir algunas de las principales conclusiones.

El marco de este estudio se ha ceñido a actividades de alto valor añadido, entiendo por tal a aquéllas que presentan un carácter innovador, íntimamente relacionadas con las nuevas tecnologías, intensivas en conocimiento, vinculadas a sectores emergentes, y que, a su vez, generan riqueza y empleo en su contexto social.

Uno de los capítulos se centra en los tres elementos relevantes de la orientación emprendedora:

- **Factores individuales** que inciden en el emprendimiento:

Cualidades personales, autopercepción de habilidades y competencias para emprender, propensión al riesgo y capacidad de asumir el trabajo, innovación y creatividad, así como proactividad e iniciativa personal.

- **Factores que intervienen en la orientación** emprendedora:

Factores externos **formales**: financiación, apoyo institucional, formación, condiciones económicas del entorno, condiciones para encontrar trabajo por cuenta ajena, y la cultura del emprendimiento.

Factores externos **informales**: características sociodemográficas, trayectoria laboral y experiencia previa, rol social de género y atribución de espacios, redes sociales y existencia de referencias empresariales.

- Diferencias en el **emprendimiento según género**, atendiendo a las categorías de experiencia laboral, sector de emprendimiento, motivaciones principales, temor al fracaso, grado de innovación, cualidades y forma de entender el emprendimiento.

Si tienes interés en leer el estudio completo puedes hacerlo a través de los siguientes links:

[“El emprendimiento femenino en actividades de alto valor añadido en Bizkaia”](#)

[“Emakumeen Ekintzailletza Bizkaian balio erantsi handiko jardueretan”](#)



# Prestakuntza Formación

## CURSO:

## "GESTOR DE FORMACION"

Has estudiado magisterio, psicología, pedagogía, o cualquier otra titulación pero siempre te ha gustado el mundo de la formación? Tenemos un curso para ti que te va a permitir "REORIENTAR" tu carrera profesional hacia el ámbito de la gestión de proyectos de formación y empleo y la formación no reglada y /o ocupacional.

El curso se denomina GESTOR DE FORMACION, y es una formación reconocida y homologada por Lanbide, como parte del Certificado de Profesionalidad de nivel 3 ( es requisito imprescindible estar en posesión del título mínimo de bachiller antes de poder preinscribirse).

Además de las 3 Unidades formativas certificadas previstas:

- 1- Programación didáctica de acciones formativas para el Empleo
- 2- Selección, elaboración, adaptación y utilización de materiales, medios y recursos didácticos en formación profesional para el empleo
- 3- Orientación laboral y promoción de la calidad en la formación profesional para el empleo

También vamos a incorporar una serie de contenidos didácticos que pensamos pueden ser muy apreciados en una entrevista de selección como gestor/a de formación en entidades del tercer sector o en entidades que gestionan formación no reglada, como son:

- Conocer el nuevo panorama legislativo de la Formación Profesional para el Empleo
- Conocer la Plataforma Gaituz
- Conocer el aplicativo de Lanbide de Gestión de Demanda

De manera que una vez completada esta formación estarás en disposición de poder realizar las siguientes tareas:

- 1.) Programar acciones formativas para el empleo adecuándolas a las características y condiciones de la formación, al perfil de las personas destinatarias y a la realidad laboral.
- 2.) Seleccionar, elaborar, adaptar y utilizar materiales, medios y recursos didácticos para el desarrollo de contenidos formativos.
- 3.) Facilitar información y orientación laboral y promover la calidad de la formación profesional para el empleo
- 4.) Actualizar en GAITUZ los resultados de las acciones formativas que se integran en el dossier de la persona.
- 5.) Actualizar la demanda de empleo en LANBIDE Las personas participantes en la Acción

The screenshot shows the Lanbide website interface. At the top, there are logos for Lanbide (Euskal Enplegu Zerbitzua / Servicio Vasco de Empleo), the slogan 'Zure enpleguaren alde lan egiten dugu / Trabajamos por tu empleo', and euskadi.eus. Below the logos, there are navigation links: 'ES EU', 'Contacto', 'Ayuda', 'Mapa', 'Accesibilidad', 'Sede electrónica', and 'Mi Lanbidenet'. A green navigation bar contains 'EMPLEO', 'FORMACIÓN', 'ORIENTACIÓN', 'EMPRESAS', and 'RED DE OFICINAS'. Below this, there is a breadcrumb trail: 'Estás en Inicio → Búsqueda de cursos → Listado de cursos → Detalle de curso'. A search bar contains the text 'Escribe aquello que buscas...'. The main content area features a sidebar with 'Formación' and 'Buscar cursos' (highlighted in green), and options for 'Talleres' and 'Prácticas no laborales'. The main heading is 'DOCENCIA DE LA FORMACIÓN PROFESIONAL PARA EL EMPLEO'. Below the heading, there is a 'CÓDIGO: IP16480065' and a 'Datos del curso' section. A '¿Te interesa?' box contains a green 'Preinscripción' button.

Si quieres reorientar o ampliar tu ámbito de búsqueda de empleo no lo dudes e inscríbete en el curso que iniciamos en diciembre y que te permitirá hacer prácticas en entidades relacionadas. Si necesitas mas información, pega el siguiente vinculo en tu navegador: <http://bit.ly/2ggT1nC>

# Orientazioa

## EURES

EURES sareak, europar lan merkatua zure esku jartzeko bere ahaleaginean, lan aukera, azoka, prestakuntza eta interesa dakizukeen guztiari buruzko eguneratutako albiste eta informazioa aurkesten dizu, langileen joan-etorri askea Europan errazteko.

Europako Herrialde batera, lan egiteko asmoarekin joan aurretik, bertako bizitza eta lanarekin lotutako informazioa izatea oso garrantzitsua da. Zure kasua baldin bada, bideo hauetan aurki ditzakezu hainbat herrialderi buruzko xehetasun eta aholku baliotsuak .

- [Living & working in Sweden](#)
- [Living & working in Denmark](#)
- [Vivir y trabajar en Alemania](#)
- [Living & working in The Netherlands](#)
- [Living & working in UK](#)
- [Living &working in Norway](#)
- [Trabajar en Europa:Red Eures](#)

## EURES

La red EURES, en su empeño de poner a tu alcance el mercado laboral europeo, te presenta novedades e información actualizada sobre oportunidades de empleo, ferias, formación, y todo lo que pueda interesarte, para facilitar la libre circulación de trabajadores y trabajadoras en Europa.

Antes de desplazarse a un país a trabajar es importante obtener información relacionada con la vida y el trabajo en él. Si es tu caso, en los siguientes vídeos podrás encontrar detalles y consejos valiosos sobre diferentes países.

- [Living & working in Sweden](#)
- [Living & working in Denmark](#)
- [Vivir y trabajar en Alemania](#)
- [Living & working in The Netherlands](#)
- [Living & working in UK](#)
- [Living &working in Norway](#)
- [Trabajar en Europa:Red Eures](#)



# Dirulaguntzak Subvenciones

Leioak kontrataziorako diru-laguntzak eskainiko dizkie herriko enpresei

Leioa otorga ayudas para la contratación a empresas locales



# ¿Quién es quién en Leioa? Nor da nor Leioan

En Leioa puedes encontrar 2 negocios nuevos, emprendidos con la ayuda y orientación de nuestro servicio de Emprendimiento y ambos proyectos liderados por mujeres.

## NITKA

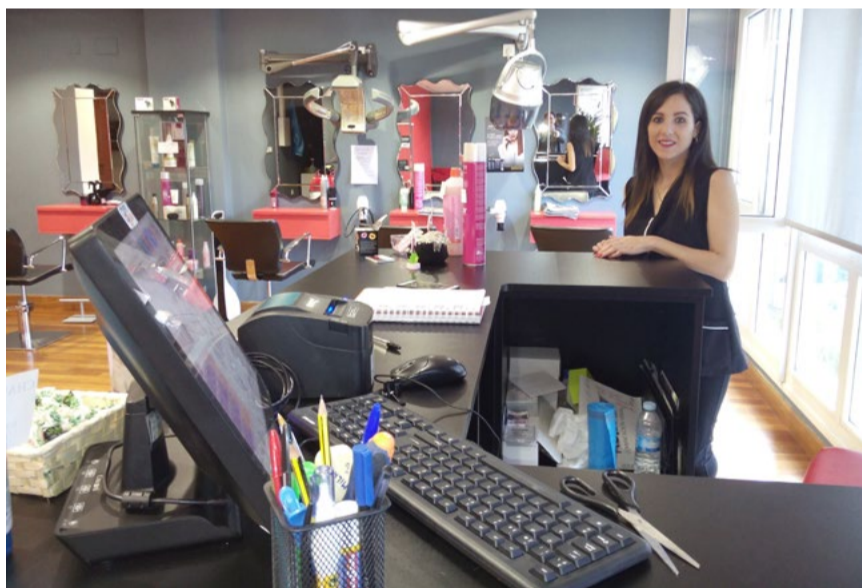
<https://www.nitka.es/>

## PELUQUERÍA SARE

[www.peluqueria-sare5.webnode.es/](http://www.peluqueria-sare5.webnode.es/)



**Nuestra emprendedora:**  
Ainhoa Jauregui Garcia  
Mendibil kalea, 8bis  
Tel.: 946 00 93 73



**Nuestra emprendedora:**  
Nadejda Goloubkova  
Kuzenkova  
Elexalde, 5  
Tel.: 688.726.411



